



Leader en exploration pétrolière au Québec



**RAPPORT ANNUEL DE GESTION**  
au 30 septembre 2005

**ANNUAL MANAGEMENT REPORT**  
as at September 30, 2005





**RAPPORT DE GESTION ANNUEL POUR L'EXERCICE TERMINÉ LE 30 SEPTEMBRE 2005**

**ANNUAL MANAGEMENT REPORT FOR THE YEAR ENDED SEPTEMBER 30, 2005**

Le présent rapport annuel de gestion est conforme à la règle 51-102A des Autorités canadiennes en valeurs mobilières en matière d'informations continues pour les émetteurs assujettis. Il constitue un complément et un supplément aux états financiers vérifiés pour les exercices terminés le 30 septembre 2005 et 2004 et devrait être lu avec ces derniers. Ce rapport de gestion présente le point de vue de la direction sur les activités courantes de la Société et sur les résultats financiers annuels ainsi qu'un aperçu des activités au cours du prochain exercice.

This annual management report follows rule 51-102A of the Canadian Securities Administrators regarding continuous disclosure for the reporting issuer. It is a complement and supplement to the annual financial statements for the years ended September 30, 2004 and 2005, and should be read in conjunction with those statements. It represents the view of management on current Company activities, financial results, as well as an outlook of the coming year's activities.

**1.1 Date**

**1.1 Date**

Le présent rapport annuel de gestion pour l'exercice terminé le 30 septembre 2005 est daté du 20 décembre 2005.

This annual management report for the year ended September 30, 2005 is as of December 20, 2005.

**1.2 Nature des activités et performance globale**

**1.2 Nature of activities and overall performance**

La Société est constituée en vertu de la partie 1A de la Loi sur les compagnies du Québec. Elle est devenue une société cotée à la Bourse de croissance TSX le 16 février 2005. L'exploration et la mise en valeur de propriétés gazières et pétrolières constituent les activités principales de la Société. De plus, dans le cadre de la réalisation de ses objectifs, la Société est appelée à conclure différentes ententes propres à l'industrie gazière et pétrolière. La Société n'exploite présentement aucune propriété.

The Company is incorporated under part 1A of the Quebec Companies Act. It was listed as a Company on the TSX Venture Exchange on February 16, 2005. Exploration and development of oil and gas properties are the Company's primary activities. In the process of achieving its objectives, the Company has also been called upon to enter various gas and oil industry agreements. The Company does not currently have oil and gas operations on any property.

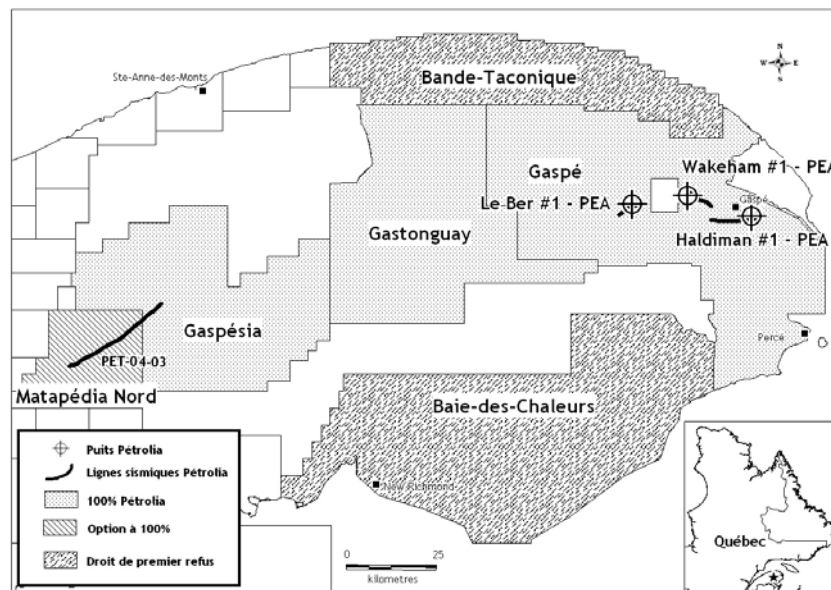
Le programme d'exploration poursuivi à court terme sera principalement concentré sur les propriétés Gaspé, Gaspésia et Gastonguay. Pétrolia vise, pour les trois prochaines années, sur une mise en production de puits de pétrole localisés à des profondeurs inférieures à 1000 mètres. La Société entend mettre en valeur et exploiter les sites sur lesquels des réserves d'hydrocarbures seront découvertes.

The short-term exploration program will primarily focus on the Gaspé, Gaspésia and Gastonguay properties. Petrolia intends for the next three years, to concentrate on production of oil wells less than 1000 metres in depth. The Company intends to harness and mine sites where hydrocarbon accumulations are discovered.

La carte présente de l'information sur les propriétés de la Société en Gaspésie.

The map provides information on the Company's Gaspé properties.

Forages pétroliers et lignes sismiques réalisés par Pétrolia



Oil and gas drilling and seismic lines carried out by Petrolia

Au cours de l'exercice, la Société a effectué des travaux d'exploration pour 2 020 901 \$ incluant une rémunération à base d'actions d'un montant de 37 692 \$.

During the year, the Company carried out exploration work to the tune of \$2,020,901 including share-based compensation of \$37,692.

La Société a encouru pour l'exercice 2005 une perte de 152 152 \$ (0,0134 \$ par action) comparativement à 25 700 \$ pour l'exercice 2004 (0,0075 \$ par action).

In 2005, the Company incurred a loss of \$152,152 (\$0.0134 per share) compared to \$25 700 for 2004 (\$0.0075 per share).



<b>Propriété Gaspé</b>	
Nombre de permis (bloc)	23
Intérêt de Petrolia	100 %
Superficie (km <sup>2</sup> )	4 186 km <sup>2</sup>
Accès	Routes asphaltées et chemins forestiers de qualité en région montagneuse
Caractéristiques	Région gaspésienne la plus explorée : 7 forages depuis 1999 Potentiel pétrolier et gazier du secteur démontré : production Couverture sismique régionale adéquate
Cibles	Trois grands corridors structuraux identifiés : 25 cibles Récifs, calcaires et grès dévoniens, carbonates siluriens et ordoviciens entre 600 et 3 500 mètres de profondeur
Travaux réalisés	77 kilomètres de levés sismiques
Travaux projetés au cours du prochain exercice	6 forages additionnels d'exploration Levés sismiques de 60 km

<b>Gaspé Property</b>	
Number of permits (block)	23
Petrolia's interest	100%
Surface area (km <sup>2</sup> )	4 186 km <sup>2</sup>
Access	Paved roads and quality forest roads in mountainous region
Characteristics	Most explored Gaspé region: 7 drilling programs since 1999 Demonstrated oil and gas potential in sector: production Seismic information regional adequate
Targets	Three large fairways identified: 25 targets Reefs, limestone and Devonian sandstone, Silurian and Ordovician carbonate between 600 and 3 500 metres
Work carried out	77 kilometres of seismic surveys
Planned work over the coming year	6 additional exploration drilling programs Seismic surveys of 60 km

Le bloc de permis d'exploration de Gaspé est localisé dans la partie nord-est de la Péninsule gaspésienne, ayant une superficie totale de 4 186 km<sup>2</sup> où Petrolia possède un intérêt de 100%. Il entoure le gisement de Galt, unique production d'hydrocarbure au Québec. La région du bassin de Gaspé est la région ayant fait l'objet des plus importants travaux d'exploration en Gaspésie. La présence de suintement d'huile (60 sites) dans les grès dévoniens explique l'intérêt porté à cette région par les explorateurs depuis près d'un siècle. Malgré cet intérêt, la majorité des travaux antérieurs à Petrolia sont des forages peu profonds sans description géologique ni diagraphie.

The Gaspé exploration is in the north-eastern section of the Gaspé Peninsula, with a total surface area of 4 186 km<sup>2</sup> where Petrolia holds 100% interest. It surrounds the Galt deposit, the sole hydrocarbon production in the province of Quebec. The Gaspé Basin region is the site of the most important exploration work in the Gaspé. The presence of an oil seep (60 sites) in the Devonian sandstone explains the interest manifested in this region by explorers for nearly a century. Despite this interest, the majority of Petrolia's previous work involved shallow drilling programs lacking either a geologic description or geophysical log.

### **Géologie**

D'importantes compagnies comme Shell Canada et Penzoil se sont intéressées à ce vaste territoire au cours des dernières décennies. Outre les nombreux suintements d'huile le long des zones de faille, d'importants indices de pétrole ont été découverts et des tests de production très sommaires ont été effectués dans les puits les plus intéressants. Plus de 200 kilomètres de levés sismiques ont été effectués sur ce bloc depuis 2002. Plusieurs anciens profils sismiques retraités ont été réinterprétés et différentes cibles d'exploration sont actuellement à l'étude. En se basant sur les travaux de cartographie, les interprétations sismiques et le résultat de certains forages, les cibles identifiées sont la zone de contact entre les grès et les calcaires dévoniens, les récifs dévoniens et les brèches hydrothermales dans les carbonates siluriens ou dévoniens. Des travaux de pétrophysiques effectués sur différentes unités sédimentaires du bassin de Gaspé par des firmes albertaines (Trobec Geology and Servipetrol) ont démontré que des niveaux réservoirs potentiels étaient bel et bien présents dans la région. La porosité des formations analysées varie de 2 % à 14 % avec des capacités de production estimées allant de 150 barils/jour pour les brèches hydrothermales jusqu'à 300 barils/jour pour les niveaux dans les grès dévoniens. L'objectif des projets d'exploration sur le bloc de Gaspé est de mettre en valeur le potentiel pétrolier de ces cibles à des profondeurs avoisinant 1 000 mètres.

### **Geology**

Major companies, such as Shell Canada and Penzoil have shown interest in this vast territory in the past three decades. Apart from the numerous oil seeps along fault zones, important oil shows were discovered and very summary production unit tests conducted in the more promising wells. More than 200 kilometres of seismic surveys have been carried out on this block since 2002. Several former, out-of-use seismic profiles have been reinterpreted and different exploration targets are currently under study. According to the mapping results, the seismic interpretations and some drilling program results, the identified targets are contact zones between the sandstone and the Devonian limestone, Devonian reefs and hydrothermal Breccia in the Silurian or Devonian carbonate. Petrophysics efforts carried out on different sedimentary units in the Gaspé Basin by Albertan firms (Trobec Geology and Servipetrol) revealed potential accumulation levels definitely present in the region. The porosity of the formations analyzed vary from 2% to 14% with estimated production unit capacities from 150 barrels/day for the hydrothermal Breccia and up to 300 barrels/day for levels in the Devonian sandstone. The objective of the exploration projects on the Gaspé block is to harness the oil potential of these targets at depths close to 1 000 metres.

### **Développements récents**

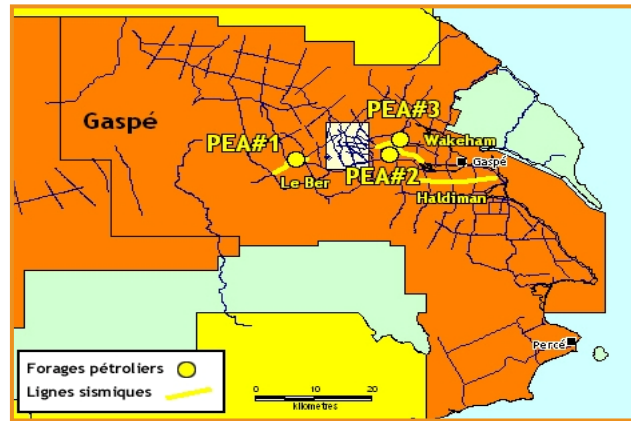
En 2005-2006, Petrolia concentrera ses travaux de levés sismiques et de forages sur la propriété Gaspé. La Société prévoit l'acquisition de nouveaux profils sismiques et la complétion d'une quarantaine de nouveaux puits d'exploration au cours des trois prochaines années. Pour 2005, Petrolia s'est impliquée dans le forage de trois puits d'exploration et dans l'acquisition de plus de 100 km de données sismiques de grande qualité. Les nouvelles données sismiques sont en cours d'interprétation et de nouvelles cibles d'exploration ont été définies. Des données géophysiques (aéromagnétisme et gravimétrie de haute-résolution) sont maintenant disponibles et permettront de mieux définir le modèle d'exploration du bloc de Gaspé.

### **Recent Developments**

In 2005-2006, Petrolia will concentrate efforts on seismic surveys and drilling programs on the Gaspé property. The Company plans to acquire new seismic profiles and complete roughly forty exploration wells over the next three years. In 2005, Petrolia was involved in the drilling of three exploration wells and in the acquisition of more than 100 km of high quality seismic data. Seismic data are currently being interpreted and new exploration targets have been defined. Geophysical data (aeromagnetism and high-resolution gravimetry) now available will facilitate defining the exploration mode of the Gaspé block.



Localisation des 3 forages et des levés sismiques réalisés par Pétria



Location of 3 drilling programs and seismic surveys carried out by Petroliia

**PEA-1**  
forage complété à 830 mètres;  
indices d'huile dans les boues de forage et les échantillons de roches;  
diagraphie réalisée;  
zone propice située à 400 mètres;  
complétion des travaux au printemps.

**PEA-2**  
forage en cours;  
objectif de forage à 700 mètres de profondeur.

**PEA-3**  
Partenaire du projet : Gastem (10 %)  
forage en cours;  
objectif de forage à 1 000 mètres de profondeur;  
indices de gaz à différentes profondeurs.

**PEA-1**  
Drilling complete to 830 metres;  
Oil shows in the drilling sludge and local stratigraphy sampling;  
geophysical log carried out;  
zone at 400 metres considered to be prospective;  
completion of work by Spring.

**PEA-2**  
Drilling in progress;  
Drilling objective - 700 metres.

**PEA-3**  
Project partner : Gastem (10%)  
Drilling in progress;  
Drilling objective - 1 000 metres;  
Gas shows at different depths.

	<b>Propriété Gaspésia</b>	<b>Gaspesia Property</b>	
Nombre de permis (bloc)	12	Number of permits (block)	12
Intérêt de Pétria	100 %	Petrolia's interest	100%
Superficie (km <sup>2</sup> )	2 390 km <sup>2</sup>	Surface area (km <sup>2</sup> )	2 390 km <sup>2</sup>
Accès	Chemins forestiers en région montagneuse	Access	Forest roads in mountainous region
Caractéristiques	Faible niveau d'exploration régionale : premiers travaux en 2002 Aucun forage réalisé dans le secteur Couverture sismique faible Deux grands corridors structuraux identifiés : 10 cibles Secteur à potentiel pétrolier et gazier	Characteristics	Low level of regional exploration: first work in 2002 No drilling carried out in the sector Limited seismic information Two large fairways identified: 10 targets Sector has oil and gas potential
Cibles	Dévonien, Silurien et Ordovicien entre 1000 et 3 500 mètres de profondeur	Targets	Devonian, Silurian and Ordovician between 1000 and 3 500 metres
Travaux réalisés	33 kilomètres de levés sismiques	Work carried out	33 kilometres of seismic surveys
Travaux projetés au cours du prochain exercice	Levés sismiques de 60 km	Work slated for coming year	Seismic surveys - 60 km



### Géologie

Ces permis sont localisés à l'intérieur du synclinorium de Connecticut Valley – Gaspé dans la partie centrale de la péninsule gaspésienne. Au cœur du bassin du synclinorium on retrouve des dizaines de larges structures anticlinales et des couches géologiques des périodes du Dévonien, du Silurien et de l'Ordovicien plissées en forme de grands dômes. À la lumière des données géologiques et géophysiques disponibles, cette propriété présente un potentiel gazier intéressant méritant des travaux d'exploration supplémentaires. D'importants pièges et de larges structures anticlinales potentiellement favorables à l'accumulation d'hydrocarbures y ont été identifiés suite aux travaux géophysiques.

Les travaux menés sur cette propriété démontrent clairement que les carbonates siluriens et dévoniens ont été affectés par des fluides dolomitiques hydrothermaux ayant créé des zones réservoirs potentielles très intéressantes comparables aux grands réservoirs hydrothermaux de l'Ouest canadien, des Appalaches et du Michigan.

Avant les travaux de la Société, la propriété n'avait jamais fait l'objet de travaux d'exploration pour le pétrole et le gaz. Le Ministère des Ressources Naturelles a réalisé en 2001 un levé sismique qui traverse toute la propriété, donnant une étude sur la maturation thermique des roches de la propriété tandis que Sproule réalisait une étude sur son potentiel en intégrant toutes les données sismiques et géologiques disponibles. En raison de leur localisation, ces terrains qui n'ont jamais fait l'objet de forages pour les hydrocarbures offrent un bon potentiel de découverte pour le pétrole et le gaz.

L'étude de Sproule a permis d'identifier deux corridors structuraux à bon potentiel. Orientés nord-est/sud-ouest, ils traversent la limite sud-ouest de la propriété. Dix cibles structurales (indicateur principal de la présence d'hydrocarbure) et des anomalies sismiques importantes ont été identifiées à l'aide des deux lignes sismiques. Sur les permis de Pérolia, les roches sont favorables à la découverte de réservoirs d'hydrocarbures comme le révèle la description des puits de forage avoisinants qui ont révélé la présence de pétrole et de gaz. Un forage de faible profondeur, effectué à proximité du lac Matapédia, soit à 60 km à l'ouest de la propriété, a démontré la présence d'huile brute légère dans plusieurs séquences fracturées et poreuses de roches du Dévonien précoce et Silurien tardif.

La couverture sismique 2D des permis est cependant insuffisante pour confirmer la présence de couches étanches capables de piéger les hydrocarbures. Des travaux de cartographie réalisés sur le secteur des Monts Big Berry ont également démontré que ce sous-bassin avait un intéressant potentiel pour la découverte de gisement gazier et pétrolier. Aucun forage n'a été effectué sur ce bassin d'une superficie de près de 1 200 km<sup>2</sup>.

À ce jour, un certain nombre de cibles d'exploration ont été identifiées sur la propriété mais de nouvelles données sismiques et leur interprétation seront nécessaires avant de sélectionner des cibles de forage. Pérolia planifie d'ailleurs acquérir de nouveaux profils sismiques afin de valider la qualité des cibles identifiées dans le rapport de Sproule et réaliser de nouveaux levés sismiques pour couvrir la partie restante de la propriété afin de vérifier la présence de nouvelles cibles.

### Geology

These permits are located within the Connecticut Valley – Gaspé synclinorium in the central Gaspé Peninsula. The central synclinorium basin houses dozens of large anticlinal structures and large dome-shaped geologic strata from the Devonian, Silurian and Ordovician periods. Based on available geologic and geophysical data, this property has interesting gas potential worthy of further exploration work. Major traps and large anticlinal structures potentially considered as prospective for hydrocarbon accumulation were identified following geophysical work.

The work carried out on this property clearly demonstrates that the Silurian and Devonian carbonate were assigned by dolomite breccias which created highly interesting potential accumulation zones comparable to the large dolomite breccias accumulation found in western Canada, the Appalachians and Michigan.

Prior to the Company's work, no gas and oil exploration work had ever been carried out on the property. In 2001, the Department of Natural Resources carried out a seismic survey of the entire property, resulting in a thermal maturation study on the property while Sproule conducted a study on its potential, by integrating all available seismic and geologic data. Due to the location, no high-potential hydrocarbon drilling programs were ever carried out for oil and gas.

The Sproule study enabled two high-potential fairways to be identified that cross the property's south-western boundary in a north-eastern, south-westerly direction. Ten exploration leads defined by structural and seismic features have been identified using two seismic lines. On Petroli's permits, the local stratigraphy is considered to be prospective for discovery of hydrocarbon accumulation similar to the oil and gas encountered in nearby exploration wells. A shallow target drilling, carried out in the vicinity of Lake Matapédia, i.e. 60 km west of the property, revealed the presence of light crude oil in several fragmented and porous sequences in early Devonian and late Silurian local stratigraphy formations.

The current 2D seismic information is not adequate to bring the structural targets to drill-ready status. Mapping carried out on the Monts Big Berry sector also showed subs-basin as having interesting potential for discovering gas and oil deposits. No drilling has been carried out on this basin of a surface area close to 1 200 km<sup>2</sup>.

To date, a certain number of exploration targets have been identified on the property but new seismic data and their interpretation will be necessary before selecting drilling targets. Petroli also plans to acquire new seismic profiles to validate the quality of targets identified in the Sproule report and execute new seismic surveys on the remaining section of the property to verify the presence of new targets.



### Développements récents

En 2005, Pérolia a acquis 30 km de données sismiques de grande qualité. Le profil sismique régional d'orientation SO-NE permettra de relier ensemble les profils sismiques existants acquis en 2002. La grande qualité des données traitées et l'orientation différente du levé font de son acquisition une étape importante pour l'exploration du secteur. L'interprétation des données géophysiques en participation avec Sproule est en cours et devrait permettre de mieux définir la géologie profonde du secteur. D'autres données géophysiques (aéromagnétisme et gravimétrie de haute résolution) sont maintenant disponibles et permettront de mieux définir le modèle d'exploration de cette région.

### Propriété Gastonguay

Nombre de permis (bloc)	11
Intérêt de Pérolia	100 %
Superficie (km <sup>2</sup> )	2 148 km <sup>2</sup>
Accès	Chemins forestiers en région montagneuse
Caractéristiques	Couverture sismique régionale faible mais large anticlinal identifié : un seul forage réalisé Trois grands corridors structuraux identifiés : 10 cibles
Cibles	Récifs, calcaires et grès dévoniens, carbonates siluriens et ordoviciens entre 1 000 et 4 000 mètres de profondeur
Travaux projetés au cours du prochain exercice	Levés géophysiques de 60 km

### Géologie

La structure de la propriété est un des plus importants anticlinaux de la Péninsule. Un seul forage de 1 800 mètres de profondeur a sondé partiellement l'anticlinal sans toutefois atteindre les objectifs de réservoirs siluriens et ordoviciens plus profonds. Cette succession sédimentaire est plissée et s'est transportée vers le sud-est au-dessus d'un important chevauchement. Le puits SOQUIP- Aigle d'Or, Gastonguay no. 1 n'a pas traversé le chevauchement majeur localisé dans les unités ordoviciennes. La présence de gaz naturel et d'huile a été démontrée dans certains forages miniers autour du skarn de Murdochville suggérant que les hydrocarbures auraient migré le long des failles et fractures créées par l'intrusif. Les hydrocarbures ont migré de la source ordovicienne profonde vers les unités sédimentaires supérieures siluriennes et dévoniennes.

### Développements récents

Des travaux de cartographie géologique sur le terrain ont démontré la présence de dolomitisation hydrothermale des calcaires siluriens le long des failles et décrochement régionales. Des données géophysiques (aéromagnétisme et gravimétrie de haute résolution) sont maintenant disponibles dans ce secteur et permettront de mieux définir le modèle d'exploration de celui-ci. L'acquisition de données sismiques modernes permettra de cartographier les cibles d'exploration dans cette région inexplorée.

### Recent Developments

In 2005, Petrolia acquired 30 km of high-quality seismic data. The regional seismic profile's SW-NE orientation enables a link-up with the existing seismic profiles acquired in 2002. The high quality processed data and different orientation of the survey make its acquisition an important phase in the sector's exploration. Geophysical data interpretation in conjunction with Sproule is currently underway and should enable a better definition of the sector's deep geology. Other geophysical data (aeromagnetism and high-resolution gravimetry) now available will facilitate defining the exploration mode of this region.

### Gastonguay Property

Number of permits (block)	11
Petrolia's interest	100%
Surface area (km <sup>2</sup> )	2 148 km <sup>2</sup>
Access	Forest roads in mountainous region
Characteristics	Seismic information regional but wide anticlinal identified: a sole drilling carried out Three large fairways identified: 10 targets
Targets	Reefs, limestone and Devonian sandstone, Silurian and Ordovician carbonate between 1 000 and 4 000 metres
Work slated for the coming year	Geophysical surveys of 60 km

### Geology

The property's structure is one of the most important anticlinal on the Peninsula. A sole drilling at 1 800 metres partially probed the anticlinal without however attaining the deepest targeted Silurian and Ordovician accumulation s. This sedimentary sequence was folded and transported towards the South-east above an important thrust fault. The SOQUIP- Aigle Or, Gastonguay no. 1 wells do not cross this major fault located in the Ordovician units. The presence of oil and natural gas was demonstrated in some min drilling programs around the Murdochville skarn suggesting the hydrocarbons would have migrated along the faults and fragments created by the intrusive. The hydrocarbons migrated from the deep Ordovician source towards the upper Silurian and Devonian sedimentary units.

### Recent Developments

Geologic field mapping demonstrated the presence of dolomite breccias of Silurian limestone along the regional strike-slip fault. The geophysical data (aeromagnetism and high-resolution gravimetry) now available for this sector will facilitate determining an exploration mode. Acquisition of modern seismic data will make it possible to map exploration targets in this unexplored region.



### Autres propriétés de la Société

Les tableaux suivants décrivent sommairement les autres propriétés dans lesquelles Pétrolia détient un intérêt :

#### Propriété Matapédia Nord

Nombre de permis (bloc)	4
Intérêt de Pétrolia	Sous option à 100 %
Superficie (km <sup>2</sup> )	780 km <sup>2</sup>
Accès	Chemins forestiers en région montagneuse
Caractéristiques	Faible niveau d'exploration régionale Secteur à potentiel gazier
Cibles	Silurien et Ordovicien à 2-3 km de profondeur Cambrien et Ordovicien à 3-4 km de profondeur
Travaux projetés au cours du prochain exercice	Nouveaux levés sismiques de 50 km

#### Propriété Saint-Simon

Puits gazier	1
Intérêt de Pétrolia	10 %
Partenaires du projet	Junex (80 %) et Gastem (10 %)
Profondeur du puits	2 580 mètres
Accès	Chemins municipaux
	Région de Saint-Simon - Saint-Hyacinthe

#### Développements récents

Pétrolia détient un intérêt de 10% dans la structure du puits Shell Saint-Simon no.1 (A152). Une fenêtre a été percée dans le coffrage (140 mm) de l'ancien puits à une profondeur de 2 382 mètres et le forage a ensuite été approfondi jusqu'à 2 580 mètres. Le puits a été achevé de manière à permettre la réalisation d'essais de productivité. Le puits est actuellement en phase d'auto-nettoyage qui consiste à utiliser la pression de gaz accumulé naturellement dans le puits pour éjecter de la formation des fluides injectés en cours de forage. Suite à l'auto-nettoyage du puits, la Société pourrait procéder à une stimulation à l'acide de la zone de gaz avant de tester le débit potentiel de production du puits. Les résultats de ces essais seront dévoilés dès qu'ils seront disponibles.

#### Propriété Bande taconique

Nombre de permis (bloc)	8
Intérêt de Pétrolia	Droit de premier refus accordé par JUNEX
Superficie (km <sup>2</sup> )	1 757 km <sup>2</sup>
Accès	Chemins forestiers de qualité en région montagneuse
Caractéristiques	Ceinture de plis et chevauchement typique
Cibles	Potentiel en hydrocarbure majeur et sous-exploré Silurien et Ordovicien à 2-3 km de profondeur Cambrien et Ordovicien à 3-4 km de profondeur
Travaux projetés à moyen terme	Levés géophysiques

### Other Company Properties

The tables below provide a summary description of other properties in which Petrolia holds an interest:

#### North Matapedia Property

Number of permits (block)	4
Petrolia's interest	Sub-option at 100%
Surface area (km <sup>2</sup> )	780 km <sup>2</sup>
Access	Forest roads in mountainous region
Characteristics	Low level of regional exploration Sector with oil and gas potential
Targets	Silurian and Ordovician at 2-3 km Cambrian and Ordovician at 3-4 km
Work slated for the coming year	New seismic surveys - 50 km

#### Saint-Simon Property

Gas wells	1
Petrolia's interest	10%
Project partners	Junex (80%) and Gastem (10%)
Well depth	2 580 metres
Access	Municipal roads
	Saint-Simon - Saint-Hyacinthe region

#### Recent Developments

Petrolia holds a 10% interest in Saint-Simon Shell well structure no.1 (A152). A window was drilled in the casing (140 mm) of the former well to a depth of 2 382 metres, followed by drilling to 2 580 metres. The well was completed in such a way as to execute productivity tests. The well is currently in the self-cleaning phase, which consists in using naturally occurring gas pressure build-up in the wells to eject the formation of fluids continuously during drilling. After well self-cleaning, the Company may proceed with acid stimulation in the gas zone prior to testing the potential production unit flowrate of the wells. The outcome of these tests will be disclosed as soon as they become available.

#### Front taconic Property

Number of permits (block)	8
Petrolia's interest	Right of first refusal granted by JUNEX
Surface area (km <sup>2</sup> )	1 757 km <sup>2</sup>
Access	Quality forest roads in mountainous region
Characteristics	Typical fold and thrust belt
Targets	Major hydrocarbon potential; sub-explored Silurian and Ordovician at 2-3 km Cambrian and Ordovician at 3-4 km
Work slated for the mid-term	Geophysical surveys



<b>Propriété Baie des Chaleurs</b>	
Nombre de permis (bloc)	22
Intérêt de Petrolia	Droit de premier refus accordé par Junex
Superficie (km <sup>2</sup> )	4 128 km <sup>2</sup>
Accès	Routes asphaltées et chemins forestiers de qualité
Caractéristiques	Trois levés sismiques complétés : existence de structures fermées démontrées
Cibles	Aucun forage réalisé ; bassin sédimentaire inexploré Silurien et Ordovicien à 1-3 km de profondeur Cambrien et Ordovicien à 3-4 km de profondeur

<b>Baie des Chaleurs Property</b>	
Number of permits (block)	22
Petrolia's interest	Right of first refusal granted by Junex
Surface area (km <sup>2</sup> )	4 128 km <sup>2</sup>
Access	Paved roads and quality forest roads
Characteristics	Three seismic surveys completed: demonstrated existence of closed structures
Targets	No drilling carried out; unexplored sedimentary basin Silurian and Ordovician at 1-3 km Cambrian and Ordovician at 3-4 km

### 1.3 Information annuelle choisie

	2005	2004
	\$	\$
Produits	136 786	699
Perte nette	(152 152)	(25 700)
Perte nette de base et diluée par action	(0,0134)	(0,0075)
Actif total	5 614 551	588 172

### 1.3 Selected Annual Information

	2005	2004	
	\$	\$	
Produits	136 786	699	Products
Net loss	(152 152)	(25 700)	Net loss
Basic and diluted net loss per share	(0,0134)	(0,0075)	Basic and diluted net loss per share
Total assets	5 614 551	588 172	Total assets

Les produits sont constitués essentiellement de revenus d'intérêts, sauf pour 2005, les produits comprennent un gain sur aliénation d'un droit sur un puits au montant de 99 905 \$. L'écart de l'actif total est expliqué par l'émission d'actions au montant total de 3 844 000 \$.

Products are essentially interest income, except for 2005 when the products include a gain on alienation of a right on a well in the amount of \$99 905. The difference in the total asset is explained by the issuance of shares at a total amount of \$3 844 000.

### 1.4 Résultats d'exploitation et situation de la trésorerie

Pour l'exercice, les revenus de la Société se limitent à des revenus d'intérêts sur des placements à court terme de 36 881 \$ et un gain sur aliénation d'un droit de 99 905 \$ à comparer à des revenus d'intérêts de 699 \$ pour l'exercice de 2004.

### 1.4 Operating Activities and Cashflow

For the year, the Company's income was limited to interest income on short-term investments of \$36 881 and a gain on alienation of a right of \$99 905 compared with interest income of \$699 for 2004.

Au 30 septembre 2005, la Société disposait d'espèces et quasi-espèces de 1 612 438 \$, soit une augmentation de 1 470 691 \$ depuis le 30 septembre 2004.

Cette augmentation provient des encaissements nets de 3 352 224 \$ lors des émissions d'actions au cours de l'exercice en comparaison à 394 365 \$ pour l'exercice antérieur et des déboursés des frais d'exploration reportés d'un montant de 1 498 747 \$, comparativement à 231 993 \$.

On September 30, 2005, the Company had cash and cash equivalents of \$1 612 438, i.e. an increase of \$1 470 691 over September 30, 2004. This increase represents \$3 352 224 during the issuance of shares during the year compared to \$394 365 for the previous year and a cash outlay for deferred exploration expenses in the amount of \$1 498 747, compared with \$231 993.

Au 30 septembre 2005, le fonds de roulement était positif de 1 115 145 \$. Cependant, la Société s'est engagée à effectuer des travaux d'exploration de 481 748 \$ avant le 1er janvier 2006 et de 750 000 \$ avant le 1er janvier 2007. La Société n'envisage aucune difficulté à respecter ses engagements. Elle comblera le déficit de 116 603 \$ à même l'émission qui est en cours au 20 décembre 2005.

On September 30, 2005, the working capital was \$1 115 145. However, the Company has pledged to carry out exploration work at a cost of \$481 748 prior to January 1, 2006 and \$750 000 before January 1, 2007. The Company does not anticipate any problem in meeting its commitments. It will cover a deficit of \$116 603 with the issuance ongoing up to December 20, 2005.

### 1.5 Analyse des frais généraux et d'administration

Les frais généraux et d'administration ne sont pas comparables puisque la Société est devenue publique le 16 février 2005. Elle a accéléré ses activités vers cette date grâce aux fonds obtenus lors de son premier appel public à l'épargne. Les augmentations les plus marquées, outre les salaires, se retrouvent aux dépenses d'information aux actionnaires, de promotion et de droits gouvernementaux. Ces frais ont été encourus afin de faire connaître la Société, pour la mise en place de la première émission publique d'actions et les frais reliés aux droits sur actions accréditives.

### 1.5 General and administrative expenses

The general and administrative expenses are not comparable since the Company became public on February 16, 2005. It stepped up all activities around this time using funds obtained since its initial public offering. The most striking increases, other than salaries, are expenditures related to information for share-holders, promotion and government fees. These costs were incurred in an effort to increase the Company's visibility, implement the initial public offering of shares and expenses related to flow-through shares.

### 1.6 Résumé des résultats trimestriels

L'information est établie selon les principes comptables généralement reconnus du Canada et les conventions comptables particulières se retrouvent en notes aux états financiers annuels.

### 1.6 Summary of Quarterly Results

The financial information was determined in accordance with Canadian generally accepted accounting standards and specific accounting principles found in the notes to annual financial statements.





	2005		
	Septembre September \$	Juin June \$	Mars March \$
Produits	103 687	20 519	12 280
Bénéfice net (perte nette)	56 319	(64 534)	(107 207)
Perte nette par action et diluée par action	0,0049	(0,0074)	(0,0124)

Les produits sont constitués d'intérêts gagnés et, pour septembre 2005, d'un gain sur aliénation d'un droit. Les données pour les trimestres antérieurs au 30 septembre 2004 ne sont pas disponibles. En effet, la Société étant une société fermée à cette époque, ses résultats trimestriels n'étaient pas compilés. Cependant, pour les autres trimestres, les frais généraux et d'administration sont relativement stables d'un trimestre à l'autre. Les variations des pertes trimestrielles s'expliquent comme suit :

2004 – décembre : La Société avait peu d'activités pour ce trimestre;  
2005 – mars : Comptabilisation de la rémunération à base d'actions d'un montant de 29 616 \$;  
2005 – septembre : Comptabilisation de l'aliénation d'un droit sur un puits de 100 000 \$ et des impôts sur les bénéfices futurs de 28 651 \$.

#### 1.7 Financement

La Société a émis, au cours de l'exercice 2005, 12 792 290 actions pour un montant total de 5 095 487 \$. Au 30 septembre 2005, la Société s'était engagée à effectuer des travaux d'exploration au montant de 481 748 \$ avant le 1<sup>er</sup> janvier 2006 et 750 000 \$ avant le 1<sup>er</sup> janvier 2007.

#### 1.8 Opérations entre apparentées

Les opérations entre apparentées sont divulguées à la note 15 des états financiers annuels.

#### 1.9 Quatrième trimestre

Le quatrième trimestre se termine avec un bénéfice de 56 319 \$. Ce profit provient principalement de la comptabilisation d'un gain sur l'aliénation d'un droit sur un puits.

#### 1.10 Risques et incertitudes

Les propriétés gazières et pétrolières détenues par la Société sont au stade de l'exploration. La rentabilité à long terme de la Société est liée en partie aux coûts et au succès des programmes d'exploration et de mise en valeur subséquente, lesquels pourront également être influencés par différents facteurs. Parmi ces facteurs, il faut considérer la réglementation environnementale, les attributs des gisements pétroliers éventuels, soit la qualité et la quantité des ressources, ainsi que les coûts de développement d'une infrastructure de production, les coûts de financements, les prix du gaz et du pétrole, et la nature compétitive de l'industrie.

Des investissements importants sont nécessaires pour mener à terme les programmes d'exploration. En l'absence de flux de trésorerie générés par une exploitation gazière et pétrolière, la Société dépend des marchés de capitaux pour financer ses activités d'exploration et de développement. Les conditions du marché et autres événements imprévisibles pourraient avoir un impact sur la capacité de la Société à lever les fonds requis à son développement.

	2004		
	September September \$	June June \$	March March \$
Produits	103 687	20 519	12 280
Net benefit (Net loss)	56 319	(64 534)	(107 207)
Net and diluted loss per share	0.0049	(0.0074)	(0.0124)

Products are interest earned and, for September 2005, gain from alienation of a right. Quarterly data dating before September 30, 2004 are not available. In fact, as the Company was a Private Company at that time, quarterly results were not compiled. However, for the other quarters, the general and administrative expenses were relatively stable from one quarter to the next. The variations in quarterly losses are explained by :

2004 – December: the Company engaged in few activities for this quarter;  
2005 – March: recorded basic-share compensation in the amount of \$29 616;  
2005 – September: recorded alienation of a right on a well of \$100 000 and future income taxes of \$28 651.

#### 1.7 Funding

The Company issued, during 2005, 12 792 290 shares for a total amount of \$5 095 487. As of September 30, 2005, the Company had pledged to carry out exploration work in the amount of \$481 748 before January 1, 2006 and \$750 000 before January 1, 2007.

#### 1.8 Related Party Transactions

Related party transactions are presented in note 15 of the annual financial statements.

#### 1.9 Fourth Quarter

The fourth quarter ended with a gain of \$56 319. This profit was primarily generated by a gain from the alienation of a right on a well.

#### 1.10 Risk and Uncertainty

The oil and gas properties held by the Company are at the exploration stage. The Company's long-term profitability is partially related to costs and a successful exploration program and subsequent development, which could also be affected by various factors, such as environmental regulations, the attributes of contingent oil deposits, namely the quality and quantity of resources, as well as the production unit development infrastructure costs, financing cost, oil and gas prices and the competitive nature of the industry.

Major investments are necessary to complete the exploration programs. Due to the lack of cash-flow generated by gas and oil operations, the Company depends on capital markets to finance its exploration and development activities. Market conditions and other unforeseen events could impact the Company's ability to raise the funds required for its development.



### 1.11 Autres éléments d'information

a) Des renseignements supplémentaires peuvent être obtenus sur le site [www.sedar.com](http://www.sedar.com) dans la section des documents déposés ou sur le site de Pétrolia [www.petroliagaz.com](http://www.petroliagaz.com)

b) Règle 51-102A-section 5.3

Le détail des frais d'exploration reportés pour l'exercice se terminant le 30 septembre 2005 et 2004 est présenté dans l'état des frais d'exploration reportés aux états financiers de la Société.

c) Règle 51-102A-section 5.4

Information sur les actions émises, les bons de souscription et les options d'achat d'actions au 20 décembre 2005:

Actions ordinaires: 18 461 887 actions sont émises. De ce nombre, 5 171 013 actions sont entières, laissant ainsi 13 290 874 actions en circulation.

Bons de souscription: 871 000 bons de souscription donnent droit à son porteur de souscrire une action ordinaire de la Société au prix d'exercice de 0,60 \$ jusqu'au 31 octobre 2006 et 937 500 bons de souscription donnent droit à son porteur de souscrire une action ordinaire de la Société au prix de 0,50 \$ jusqu'au 13 mars 2007.

Bons de souscription de courtier: 736 000 bons de souscription de courtier donnent droit à son porteur de souscrire une action ordinaire de la Société au prix d'exercice de 0,40 \$ l'action jusqu'au 23 décembre 2005 et 187 500 bons de souscription de courtier donnent droit à son porteur de souscrire une action ordinaire de la Société au prix d'exercice de 0,40 \$ l'action jusqu'au 13 mars 2007.

Options d'achat d'actions: 270 000 actions sont consenties au prix de 0,40 \$ l'action jusqu'au 15 mars 2010 dans le cadre du Régime d'options d'achat d'actions.

### 1.12 Responsabilité de la direction à l'égard de l'information financière

Les états financiers de Pétrolia sont la responsabilité de la direction et ont été approuvés par le conseil d'administration sous la recommandation du comité de vérification. Les états financiers ont été dressés par la direction conformément aux principes comptables généralement reconnus du Canada. Ces états financiers ont été vérifiés par les vérificateurs de la Société. Les états financiers renferment certains montants fondés sur l'utilisation d'estimations et de jugements. La direction a établi ces montants de manière raisonnable afin de s'assurer que les états financiers sont présentés fidèlement, à tous égards importants.

Rimouski, le 20 décembre 2005

Au nom du conseil d'administration

(signé) *André Proulx*  
André Proulx  
Président de la Société

### 1.11 Additional Information

a) Additional information is available at [www.sedar.com](http://www.sedar.com) in the documents filed section or from Pétrolia's website at: [www.petroliagaz.com](http://www.petroliagaz.com)

b) Rule 51-102A-section 5.3

Details of deferred exploration expenses for the year ending on September 30, 2005 and 2004 is presented in the statement of deferred exploration expenses of the Company's financial statements.

c) Rule 51-102A-section 5.4

Information on shares issued, warrants and stock options on December 20, 2005:

Common shares: 18 461 887 shares were issued. Of this number, 5 171 013 shares have been escrowed, thus leaving 13 290 874 shares outstanding.

Warrants: 871 000 warrants allow the holder the right to purchase the Company's common share at the price of \$ 0.60 until October 31, 2006 and 937 500 warrants grant holders the right to purchase the Company's common share for the price of \$ 0.50 until March 13, 2007.

Broker warrants: 736 000 broker warrants allow the holder the right to purchase the Company's common share for the price of \$0.40 per share until December 23, 2005 and 187 500 broker warrants allow the holder the right to purchase the Company's common share for the price of year de \$0.40 per share until March 13, 2007.

Stock options: 270 000 shares were granted the price of \$0.40 per share until March 15, 2010 as part of the Stock Option plan.

### 1.12 Management's Responsibility for Financial Information

These financial statements are the responsibility of the Company's management and have been approved by the Board of Directors on the recommendation of the audit committee. Our responsibility is to express an opinion on these financial statements based on our audits. The financial statements were produced by the management in accordance with Canadian generally accepted auditing standards. These financial statements were audited by Company auditors. The financial statements contain certain amounts determined by estimates and judgement. The management has determined these amounts in a reasonable manner to ensure all material respects of these statements are presented fairly.

Rimouski, December 20, 2005

On behalf of the Board

(signed) *Andre Proulx*  
Andre Proulx  
Company President